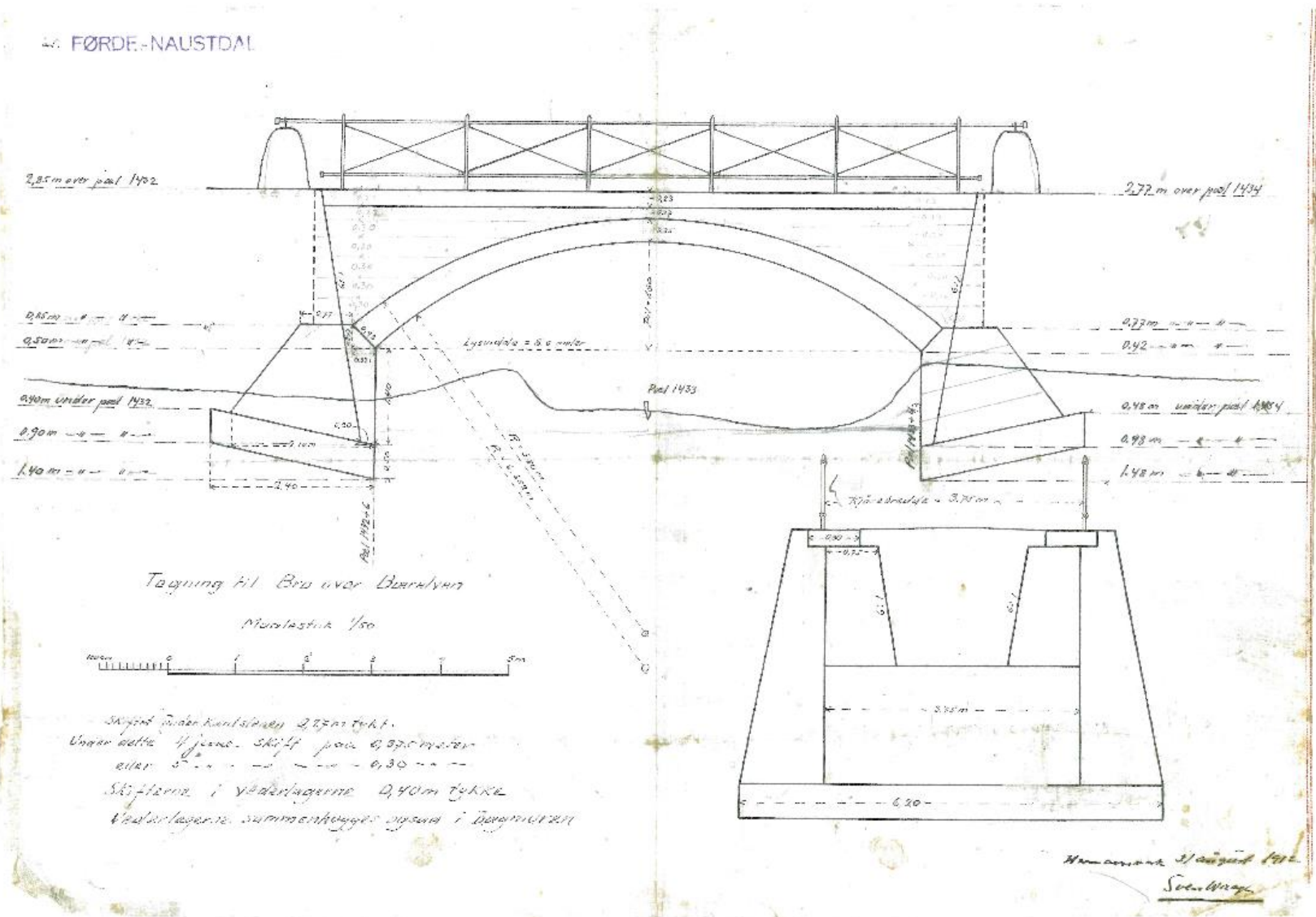


BRUTEGNINGER AV BÆRELVBØRÅ OG GAMLEBRØÅ OVER NÅUSTDÅLSFOSSEN.

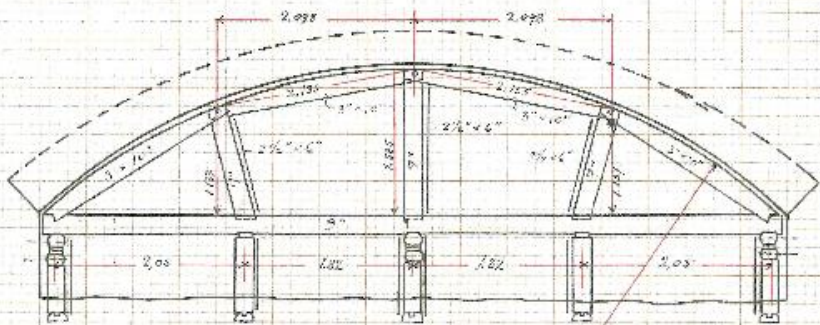


ad. Förde Navstufat

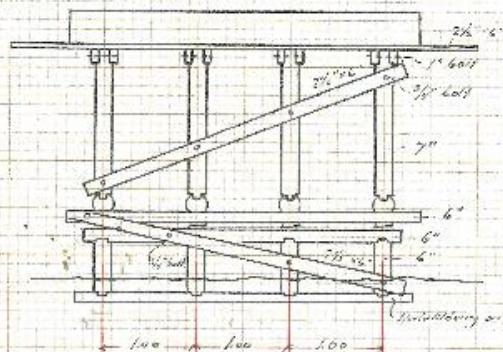
Bro over Bærelven

Tegning av stillads

17. /50.



Tversnitt i toppen



Takbalkar - Skiljor

16	3 1/2	3 1/2	12"	=	9	60	in	top	skiljor
4	4	7"		=	1	76			
4	4	9"		=	8				
4	4	4"		=	1	91			
4	4	6"		=	1	58			
4	4	4"		=	2	50			
3	6"			=	20	6			
4	4"	5 1/2"		=	38				

59.

400 Funt
40 Funt

Höjdhöjning 26/11-1912
S. Wang.

0.000
5.80
5.80
5.80

Veianlægget Førde - Naustdal.

Naustdal Bro

Forslag til

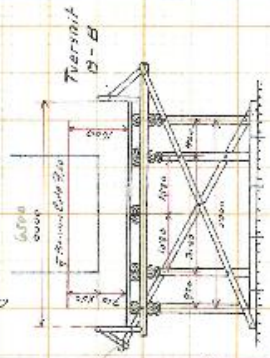
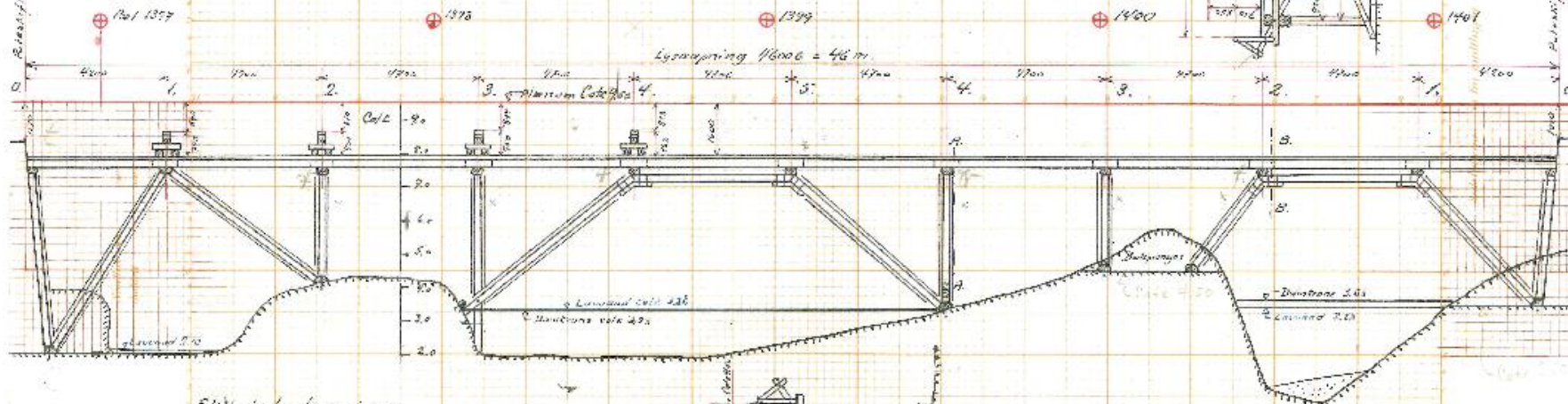
Monteringsstillaads.

Målestok 1:25.

Maal i m.

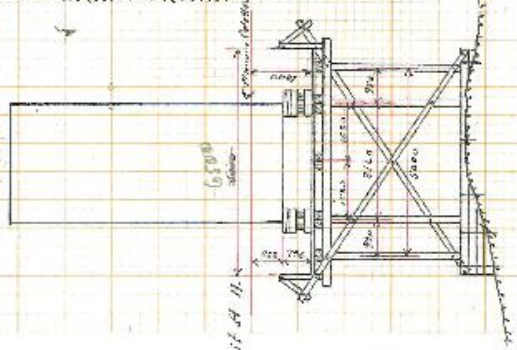
Øst.

Relev af 1914 + 1917



Vest.

Stillaads dimensioner
 Alle måler 23 1/2 top af
 Alle poter under måler 23 1/2 top af
 Alle stående og springværk 20 1/2 top af
 Alle bær, kaldetving og 14 1/2 top af
 Gulv og planker 6,5 + 16 1/2



Jernstøttes opbygning på gulvet

	Øvre	Øst	Øst	Øst	Øst	Øst
	Øst	Øst	Øst	Øst	Øst	Øst
m 1	1 Støttemur	200	200	200	200	200
m 2	1 Underlag på bær	160	180	190	186	202
m 3	2 Underlag på bær	160	160	160	160	
m 4	2 underlag på bær	200	200	200	200	
I alt						
Øvre	200	200	200	200	200	200
Øst	160	180	190	186	202	202
Øst	160	160	160	160	160	160
Øst	200	200	200	200	200	200
I alt						
Øvre	200	200	200	200	200	200
Øst	160	180	190	186	202	202
Øst	160	160	160	160	160	160
Øst	200	200	200	200	200	200



Tegning af broen med alle detaljer 30.05.1923

Førde 3 mai 1923.
 Jernstøtte

Ingeniørkontoret

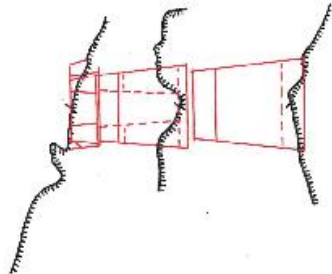
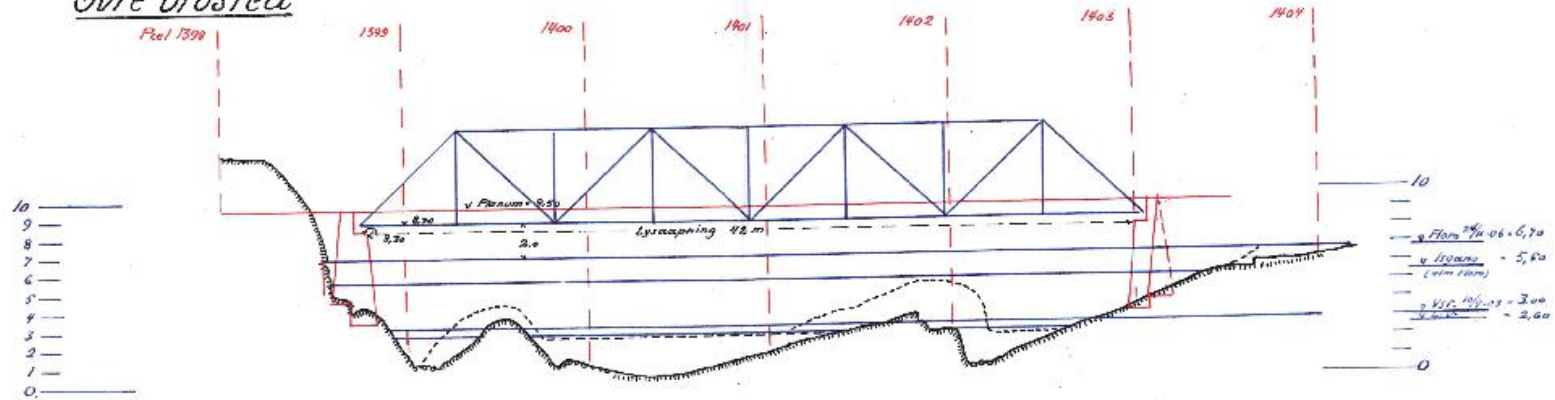
J. N. 1898-09.

ad Forde - Naustdal

BRO OVER NAUSTDALSFOSSEN, Alt III jernfagværksbro

Th. spv. 43,0 m.

Ovre brosted



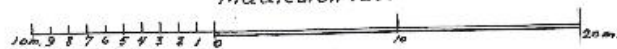
Sprængning i Løpet	149 m ³
Fundamentsprængning	50 "
Frontmur	83 " (49,5 + 33,5)
Sidemur	9 "
Veimur	15 "
Balkfyld	32 "
Brostøb	8 stk.
Veidekke	6,0 m.



Ved dlm. Flom faaes
samme Gjennemløps-
profil som oprindelig.

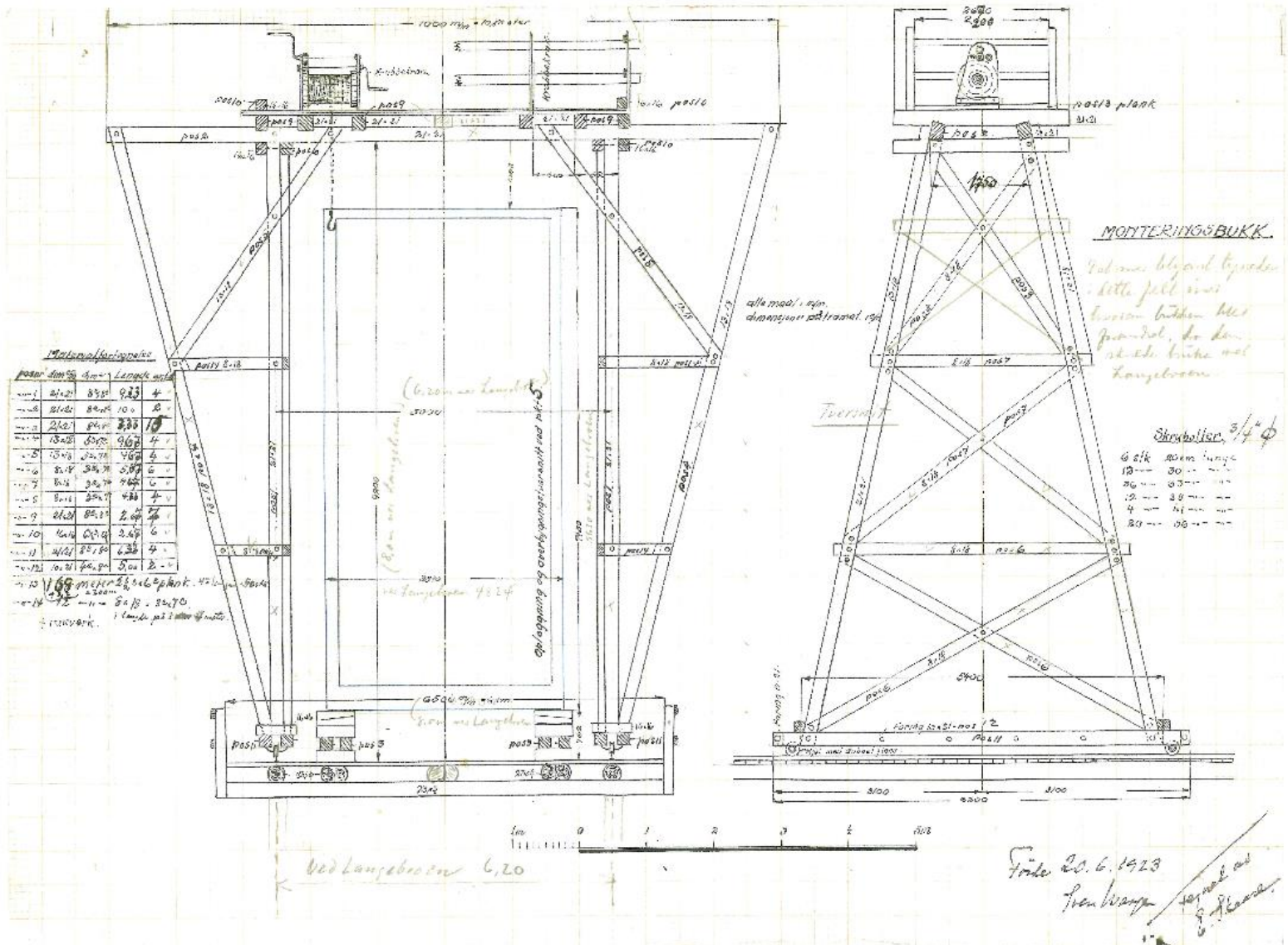
Ved højeste Flom er:
Nuværende Gjennemløpsprofil - 160 m²
Bortsprænges som antaget
faaes Gjennemløpsprofil
efter Broens Bygning = 162,0 m²

Maalestok 1/250.



De 10 Feldknause i Løpet
udsprænges som ved Alt I.

Hermansværk 7 April 1909
S. W.
Hopierrd. 26.5.09
av J. O. S.



Målemåleroplysninger

post	dim 50	dim 100	længde	antal
1	21.21	83.8	9.23	4
2	21.21	84.4	10.0	2
3	21.21	84.4	3.35	10
4	13.48	83.78	9.67	4
5	8.18	84.78	5.83	6
6	8.18	84.78	9.67	6
7	8.18	84.78	4.83	4
8	21.21	84.4	2.48	2
9	21.21	84.4	2.48	2
10	21.21	84.4	2.48	2
11	21.21	84.4	6.33	4
12	21.21	84.4	5.00	2

1.68 meter 2 1/2 plank. 42 plank. 42 plank.
 11 = 84.18 = 32.70
 12 = 84.18 = 32.70
 13 = 84.18 = 32.70
 14 = 84.18 = 32.70
 15 = 84.18 = 32.70
 16 = 84.18 = 32.70
 17 = 84.18 = 32.70
 18 = 84.18 = 32.70
 19 = 84.18 = 32.70
 20 = 84.18 = 32.70
 21 = 84.18 = 32.70
 22 = 84.18 = 32.70
 23 = 84.18 = 32.70
 24 = 84.18 = 32.70
 25 = 84.18 = 32.70
 26 = 84.18 = 32.70
 27 = 84.18 = 32.70
 28 = 84.18 = 32.70
 29 = 84.18 = 32.70
 30 = 84.18 = 32.70
 31 = 84.18 = 32.70
 32 = 84.18 = 32.70
 33 = 84.18 = 32.70
 34 = 84.18 = 32.70
 35 = 84.18 = 32.70
 36 = 84.18 = 32.70
 37 = 84.18 = 32.70
 38 = 84.18 = 32.70
 39 = 84.18 = 32.70
 40 = 84.18 = 32.70
 41 = 84.18 = 32.70
 42 = 84.18 = 32.70
 43 = 84.18 = 32.70
 44 = 84.18 = 32.70
 45 = 84.18 = 32.70
 46 = 84.18 = 32.70
 47 = 84.18 = 32.70
 48 = 84.18 = 32.70
 49 = 84.18 = 32.70
 50 = 84.18 = 32.70
 51 = 84.18 = 32.70
 52 = 84.18 = 32.70
 53 = 84.18 = 32.70
 54 = 84.18 = 32.70
 55 = 84.18 = 32.70
 56 = 84.18 = 32.70
 57 = 84.18 = 32.70
 58 = 84.18 = 32.70
 59 = 84.18 = 32.70
 60 = 84.18 = 32.70
 61 = 84.18 = 32.70
 62 = 84.18 = 32.70
 63 = 84.18 = 32.70
 64 = 84.18 = 32.70
 65 = 84.18 = 32.70
 66 = 84.18 = 32.70
 67 = 84.18 = 32.70
 68 = 84.18 = 32.70
 69 = 84.18 = 32.70
 70 = 84.18 = 32.70
 71 = 84.18 = 32.70
 72 = 84.18 = 32.70
 73 = 84.18 = 32.70
 74 = 84.18 = 32.70
 75 = 84.18 = 32.70
 76 = 84.18 = 32.70
 77 = 84.18 = 32.70
 78 = 84.18 = 32.70
 79 = 84.18 = 32.70
 80 = 84.18 = 32.70
 81 = 84.18 = 32.70
 82 = 84.18 = 32.70
 83 = 84.18 = 32.70
 84 = 84.18 = 32.70
 85 = 84.18 = 32.70
 86 = 84.18 = 32.70
 87 = 84.18 = 32.70
 88 = 84.18 = 32.70
 89 = 84.18 = 32.70
 90 = 84.18 = 32.70
 91 = 84.18 = 32.70
 92 = 84.18 = 32.70
 93 = 84.18 = 32.70
 94 = 84.18 = 32.70
 95 = 84.18 = 32.70
 96 = 84.18 = 32.70
 97 = 84.18 = 32.70
 98 = 84.18 = 32.70
 99 = 84.18 = 32.70
 100 = 84.18 = 32.70

Ved længden 6,20



Finde 20.6.1923
 fra Wagners
 journal af
 G. Hansen

