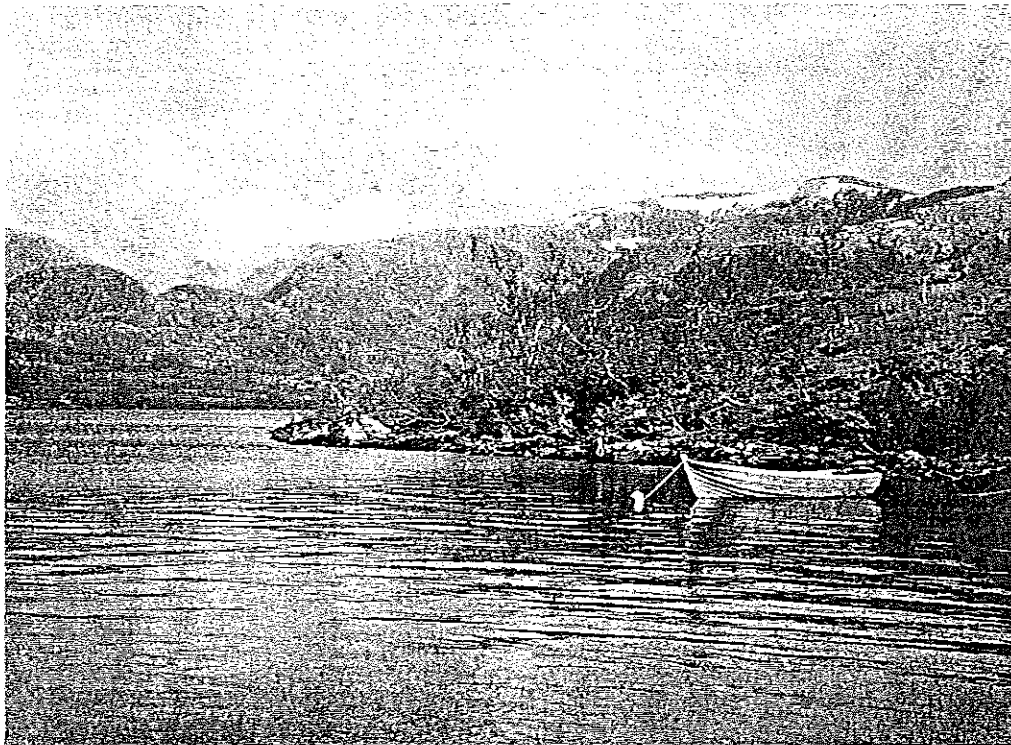
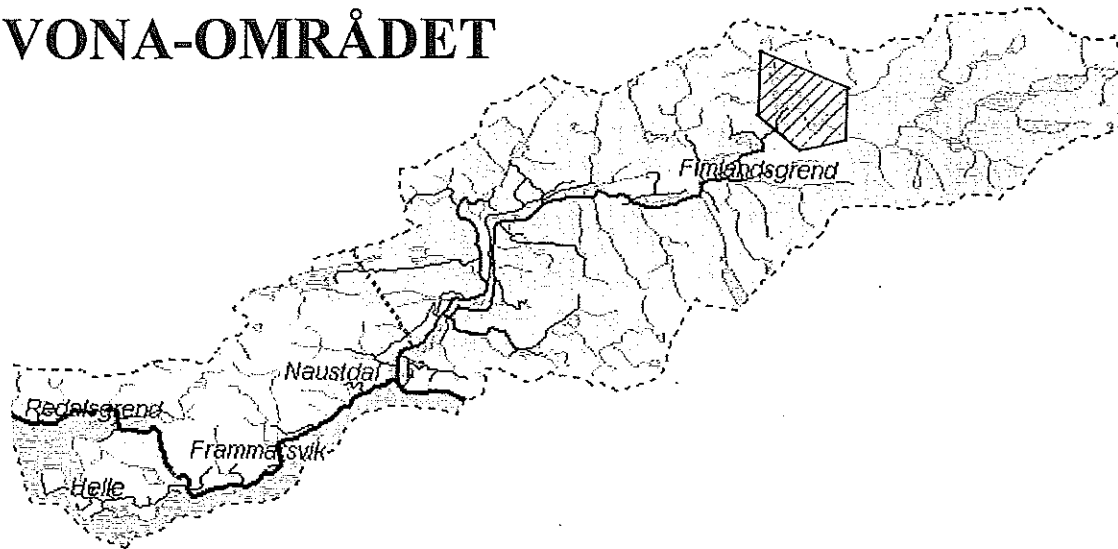


NAUSTDAL KOMMUNE

KOMMUNEDELPLAN FOR VONA-OMRÅDET



KOMMUNEDELPLAN FOR VONA-OMRÅDET

Planinnhald:

A. Skriftleg del.

B. Kartdel

A. Skriftleg del:

1. Bakgrunn for oppstartning av planarbeidet.
2. Målsetting for planarbeidet.
3. Historie
4. Næringsgrunnlaget
5. Friluftsliv
6. Beskrivelse/analyse.
 - Jord- og lausmassar.
 - Vegetasjon.
 - Dyreliv
7. Planinnhald
 - Vegar og bruer.
 - Merka stier
 - Tilrettelagde skiløyper (om bruken)
 - Trasear for snøscooter (regelverk)
 - Stølsområda/gardsbruka.
 - Beiting
 - Gjerder
 - LNF-område der spreidd hyttebygging er tillate (kor mange hytter?)
 - Retningsliner for hyttebygging (form mm.)
 - Retningsliner for stølar
 - Naustområder
 - Vedtekter til lov om motorferdsel i utmark.
8. Forskrifter og retningsliner

B. Kartdel:

- Vegtrasear/bruer
- Merka stiar
- Tilrettelagde skiløyper
- Trasear for snøscooter
- Hytteområder
- Naustområder
- Bilparkering

1. BAKGRUNN FOR OPPSTARTING AV PLANARBEIDET.

Kommuneplanen for Naustdal vart vedteken av Naustdal kommunestyre 18.06.98 i sak nr. 35/98. Av den vedtekne planen går det fram at det skal utarbeidast eigen kommunedelplan for m.a. Vona-området. Denne kommunedelplanen vil bli ein del av den endelege kommuneplanen for Naustdal.

Naustdal kommune sitt utval for plansaker vedtok i møte 20.08.98 sak nr. 20/98 å oppnemne ei plangruppe på 3 personar med ansvar for framdrift og planutforming for kommunedelplan for Vonaområdet med slik samansetjing:

Frå administrasjonen: Rådmannen repr. ved Einar Eimhjellen
(gruppeleiar/sakshandsamar).
Oppnemnt av planutvalet: Jan Herstad.
Frå lokalt grunneigarlag: Laget nemnde sjølv opp Olav R. Fimland.

2. MÅLSETJING MED PLANARBEIDET.

Utarbeide framlegg til ein plan for Vonaområdet for perioden fram til 2010. Planen skal tilgodesjå næringsinteresser i form av landbruk, jakt og fiske, friluftinteresser, ivaretaking av kulturlandskapet og sikring av natur, plante- og dyreliv.

3 HISTORIE

Frå gammalt av var det to gardar ved Vonavatnet, gnr. 123 Stranda og gnr. 124 Vona. Vona er nemnt først av desse i 1617 då "Niels paa Wonen" betalte 6 riksdalar i førstebyggesel "Aff en Ødeplads". Det levde truleg folk på Vona frå kring 1560 - 70-åra og sogar fortel at den første som kom der heitte Ola.

Den første brukaren vi kjenner til på garden Stranda er Lars som kom der kring 1658.

Dei to gardane ved Vonavatnet var først eigd av kongen, men gjekk over til Svane-godset i 1662. Då Svane-godset gjekk på auksjon i 1726 gjekk gardane over til privat eige. Under garden Stranda var det 3 bruksnummer. Bruk nr. 1 var i drift fram mot 1910 då det vart kjøpt av Ola Grimset og har sidan vore støl under bnr. 1 på Grimset og bnr. 1 på Hukset. Bruk nr. 2 på Stranda vart overteke av bnr. 1 på Fimland i 1869 og har seinare vore brukt som støl for bnr. 1 og bnr. 9 på Fimland. Bruk nr 3 var skilt ut frå bruk nr. 2 i 1849 og vart drive saman med bruk nr. 2 på Indrekvam.

Garden Vona vart delt i to bruk i 1898 då brørne Kristian og Ludvik Vonen fekk kvar sin del. Dei sist busette på Vona flytte frå garden i 1957. Ein periode var det også ein husmannsplass under kvar av dei to gardane ved Vonavatnet.

På det meste budde det 18 personar på Vona (i 1900) og 14 på Stranda (i 1845).

4 NÆRINGSGRUNNLAGET

Under garden Stranda var det i 1875 2 hestar, 13 storfe, 18 sauer og 8 geiter og 1 gris. På Vona var det i 1875: 3 hestar, 17 storfe, 27 sauer og 8 geiter. Det vart også dyrka korn på dei to gardsbruka - siste året på Vona i 1943.

Jakt og fiske har vore ei viktig attåttnæring på dei 2 gardane, både ved eigen fangst, vekklege av jaktterreng og innlosjering av jegerar. Vekklege av beiterettar har også gjeve ei viktig attåttnæring.

Bruk nr. 2 på Vona vert i dag drive saman med gnr. 107, bnr. 1 Furehaug i Naustdal. På noko av Vonabruket vert graset hausta, turka og frakta til bruket på Furehaugen. Bortsett frå bruk nr. 2 på Vona blir bruka ved Vonavatnet nytta som beitemark idag.

Det kom bilveg til Vonavatnet i 1963.

Stølsdrift:

Bruka på gnr. 123 Stranda har frå dei vart lagt ned som sjølvstendige gardsbruk og fram til 1960 - 70, vore drivne som stølar.

Ved Stølsvatnet nordaust for Vonavatnet har bruka på Berg og Svoa stølane sine.

6 - 7 bruk på desse gardane hadde stølshus her og nokre av desse står enno. Kor tid stølsdrifta ved Stølsvatnet tok til er uvisst men det var støl der i 1723. Stølsdrift på tradisjonell vis vart avslutta i 1950-åra

Beitebruk:

Området ved Vonavatnet er innfallsporten til fjellområda i Instedalen. Desse fjellområda har alltid vore ein viktig del av næringsgrunnlaget for bruka ved Vonavatnet, på Berg, Svoa, Nes, Svorstøl og Fimland, som slåttemark, fjellbeiter, jakt og fiske. I samband med at det er bygd veg til Vonavatnet er trafikken meir ein før kanalisert til og frå enden av vegen ved Vonavatnet. Kvar år blir det no drive om lag 1200 sauer og lam langs Vonavatnet til Nesstølen i første halvdel i juni. Kring 600 blir frakta med flåte til garden Vona til same tid. Om hausten blir alle sauer og lam (kring 1800) drive frå Nesstølen til skiljegarden ved vegen ved Vonavatnet.

Området blir også nytta til beite for storfe. Bruka på Nes har om lag 35 storfe på utmarksbeite på strekninga sør for Vonavatnet til Nesstølen og bruka på Grimset har kring 30 storfe på nordsida av Vonavatnet.

Bruka på Berg og Svoa har om lag 250 sauer på sommarbeite i områda vest for Vonavatnet og Stølsvatnet.

Trafikken i samband med turgåing og næringsmessig utnytting til fjellområda aust for Vonavatnet går hovudsakleg etter desse alternativa:

1. Langs oppmerka tursti frå vegen ved Vonavatnet til brua over storelva ved Nesstølen
2. Med båt til elveosen i austenden av Vonavatnet og deretter langs elvekanten til brua ved Nesstølen.
3. Med båt til vika i sør/austenden av Vonavatnet og deretter langs turstien.
4. Båt til garden Vona og vidare austover til Vonastølen.

Tilkomsten til utmarkressursane i på vest- og nordsida av Vonavatnet og ved Stølsvatnet går hovudsakleg frå Svoa etter to trasear - ein frå Berg og ytre Svoa og ein frå Inste bruket på Svoa. Her har Grimset rett til å drive dyr til bruket på Stranda.

Få Svoa til vestre enden av Vonavatnet og Stølsvatnet er det tilrettelagt vinterveg for traktor.

Skogsdrift:

Skogen i området har alltid vore ein del av næringsgrunnlaget for gardbrukarane. Tidlegare vart bjørkeskogen sterkt utnytta til brensel til eige bruk og til ved for sal. Dette vert også i noko mindre grad gjort no. Kring 1935 vart dei første granplantingane i området gjennomførte. Seinare har fleire granfelt vorte utplanta. Den første større hogsten av gran vart utført vinteren 1996 då det vart teke ut nær 300 m³.

Hytter:

Utanom dei bygningane som har tilknytning til stølsdrift er det i dag 21 hytter. Av desse er 1 - 2 knytt til gardsdrift. Dei andre er fråskilde eller bygsla tomter. Ei av hyttene ligg på sørsida av vatnet. I tillegg har Røde Kors Hjelpekorps ei hytte på sørsida av vatnet. Utanom dei bebygde hyttetomtene er det frådelt ei hyttetomt (i 1984) frå "Stranden" gnr. 123, bnr. 14, på nordsida av Vonavatnet, som har gnr. 123, bnr. 21. Alle bygningane ved Stølsvatnet høyrer til bruka på Berg/Svoa.

Hyttebygginga kring Vonavatnet starta opp kring 1930. 3- 4 av dei første hyttene vart sett opp og drivne som utleigehytter på bruk nr. 2 på Stranda, av eigaren på Fimland som hadde stølsdrift her.

5. Friluftsliv:

Området ved og kring Vonavatnet er eit ettertrakta friluftsområde. Dette er også innfallsporten til fjellområda lenger inne i fjella. Frå enden av bilvegen ved Vonavatnet går det merka tursti til turishytta Longevasshytta lengst aust i Naustdalsdalføret.

Området er mykje nytta til skiturar. Det er bygd ein parkeringsplass ved vegen mellom Nes og Vonavatnet, like ovanfor Nes, som hovudsakleg vert nytta til vinterparkering.

Vegen vidare frå parkeringsplassen til Vonavatnet er open berre om sommaren.

Når det gjeld parkeringsarealet ved Vonavatnet er kapasiteten for liten i sommarhalvåret.

For å komme til nordsida av Vonavatnet må ein bruke båt. For å avlaste trongen for båtbruk, og lette tilgangen til turområda nord og vest for Vonavatnet, ville ei gangbru over Nausta nedanfor utosen vere til stor hjelp.

6. BESKRIVELSE/ANALYSE AV OMRÅDET:

Jord og lausmassar:

Dei organiske avsetningane i området består hovudsakleg av meir eller mindre omdanna planterestar, som myrjord og lynghumus. Store deler er dekkja av torv og lynghumus som dels ligg rett på fjellet. I området mellom Vonavatnet og Nesstølen er det store akkumulasjonar av elvetransportert materiale - dekt med myr som varierar i tjukkelse mellom 0,5 og 2 m. I nordenden av Stølsvatnet er det eit mindre liknande område. Ved garden Vona er det ein del grunne morenemassar. Vest og sørvest for Vonavatnet er det store områder med myr som stortsett ligg direkte på fjellgrunnen og sjeldan meir enn nokre desimeter tjukt.

Vegetasjon:

Vegetasjonen i området er prega av eit begrensa tal lite kravfulle og artsfattige vegetasjonstyper. Meir og mindre lågproduktiv fjellbjørkeskog og myr dominerar i området. Nesten all bjørkeskogen er tydeleg kulturpåverka, særleg ved beiting. Det førekjem også små areal med meir artsrik, høgproduktiv skog i tilknytning til bratte lier ned mot vatna. Dette er områder som er verdifulle i viltsamheng.

I nokre områder er det tilplanta med gran. Dette gjeld i lia aust for stølsvatnet, i innmarka på garden Vona, lia mot Botnamyra, i Storelia og fleire lier i Nes- og Svomarka på sørsida av Vonavatnet. Granfeltet ved Botnamyra var hogge ut vinteren 1996 og tilplanta på nytt sommaren etter.

Myrdeltaet aust for Vonavatnet er interessant på grunn av variert oppbygning omkring gamle og nye elveløp, sidebekkar og deltaryggar. Sjølv om næringstilgangen er liten og heile arealet er utprega fattigmyr, fører ulikheiter i oppbygninga til ein variert vegetasjon. Dette fører til

varierte produksjon og ly som dannar grunnlag for eit variert dyreliv. Dette fører også til tilførsel av næring til vassystemet som har betydning for fiskeproduksjonen.

Dyreliv:

Området har sommararbeite for hjort. Reinstammen i fjellområdet mellom Naustdal og Gloppen som no har fram mot 100 dyr trekkjer tidvis (mest på ettervinteren) ned i området som kommunedelplanen omfattar. Området har hare, raudrev, røyskatt, mår og diverse mindre gnagarar. Fuglelivet omfattar m.a. orrfugl og ruper (som hekkar i området), ørn, haukearter, ugletarter og diverse myr og vadefuglar. Måsen hekkar i Vonavatnet (i alle høve dei siste 50 år).

Av fisk er det aure og røyr i Vonavatnet og Stølsvatnet. I elvar og bekkar er det aure. Vonavatnet (og Stølsvatnet) har vore prøvefiska ved fleire høve - første gang i 1962. Vonavatnet er overbefolka av røyr, og det vert drive årvist kultiveringsarbeid i vatnet. Auren i vatnet er av betre kvalitet enn røyra, og det er fanga eksemplar opp til 6 - 7 kg.

Jakta etter det jaktbare viltet i området blir utført av grunneigarane. For ein del av området vert jaktterrenget leigd vekk. For fisket er det fiskekortordning.

7. PLANINNHOLD:

Landbruk-, natur - og friluftsområde:

Heile planområdet blir definert som landbruk-, natur- og friluftsområde (LNF-område). I NLF-område er all bygging utanom tiltak i stadbunden næring (landbruk) forbode. Ein opnar likevel nokre områder for spreidd hyttebygging i NLF-område.

Vegar:

Det er sterke grunnar for å byggje ein veg frå enden av bilvegen ved Vonavatnet til Nesstølen:

- Drifting av 1200 sau om våren og 1800 om hausten, og tur- og næringstrafikk (gangtrafikk) resten av året medfører ein stor belastning på myrområdet og elvedeltaet i austenden av Vonavatnet.
- Beiteene i fjellområda aust for Vonavatnet er dei beste i Naustdal kommune. Gangtida frå bilveg ved Vonavatnet og fram til dei beiteområda som ligg lengst vekk er kring 6 timar.
- Strenge krav om betre tilsyn av dyr på beite og til betring av effektiviteten i landbruket gjer at tilgjengelegheita til beita bør betrast.
- Ved fleire høve har det omkomne dyr under driving gjennom myrområda mellom skiljegarden ved Vonavatnet og Nesstølen på grunn av vanskeleg terreng. Det er også eit problem at dyr stikk seg vekk frå drifta på denne strekninga.

Dette tilseier at det er stor trong for ein veg frå nausta ved Vonavatnet til Nesstølen.

Å få leia trafikken i ein fast trasè utanom myrområdet og langs fjellfoten til Nesstølen vil vere til stort vern for naturmiljøet i elvedeltaet. - tilgjengelegheita til beiteområda ville bli lettare og tilsyn og heimsanking av dyr kunne gjennomførast på ein forsvarleg måte.

Vegen bør ha ein standard som gjer den køyrbar med traktor og mindre motorkøyretøy, og vere stengd for motorisert ferdsel for andre enn dei næringsdrivande i området.

Vegen bør gå i skoglia på sørsida av Vonavatnet og deretter langs fjellfoten til Nesstølen (alt. I) eller Krekøyna (alt. II). Mest all trafikk blir dermed kanalisert til denne trasèen til stor

besparing for naturmiljøet. Dette blir den einaste planlagde traktorvegen for sommarbruk i området.

Stiar/bruer:

Det bør tilretteleggjast merka sti frå vegenden ved Vonavatnet til bru over Nausta nedanfor utosen frå Vonavatnet. Brua bør utførast som gangbru med nok breidde til snøscooter (av tryggleikssyn). Sti vidare til Stølsvatnet og mot Gjengedalsskaret. Frå nordvestenden av Vonavatnet bør det gå merka sti til gangbru over elva mellom Stølsvatnet og Vonavatnet, vidare til Stranda - Blomsterlidalen - Vonastølen - Vona - brua over Nausta ved Nesstølen der ein kjem inn på eksisterande merka sti. Det bør tilretteleggjast merka sti frå parkeringsplassen ovanfor Nes langs gammal stølsveg til eksisterande tursti ved søraustre enden av Vonavatnet.

Skiløyper:

Det bør tilretteleggjast preparerte skiløyper frå parkeringsplassen ovanfor Nes til Røde-Kors-hytta ved Vonavatnet. Derfrå til Stølsvatnet, langs hovuddalføret til Fosselvekråa (aust for Vonavatnet) og rundløype frå Røde-Kors-hytta til Vona - Vonastølen - Blomsterlidalen - Stranda - Røde-Kors-hytta.

Motorferdsel:

Bruken av motorkøyretøy og motorfartøy er regulert etter Lov om motorferdsel i utmark og vassdrag av 10. juni 1977, og Nasjonal forskrift for bruk motorkøyretøy i utmark og på islagde vann av 15. mai 1988.

Øvingskøyring med snøscooter for Røde-Kors-hjelpkorps bør berre berre vere tillate etter trasèane for preparerte skiløyper etter avtale med grunneigarane.

Vonavatnet er mindre enn 2 kvadratkilometer og bruk av motorbåt (påhengsmotor) er med visse unntak, etter § 4 i Lov om motorferdsel --, forbode. Etter § 5 punkt b i den same lova kan kommunestyret gje forskrift om bruk av motorfartøy på innsjøar som er mindre enn 2 kvadratkilometer når det ligg føre særlege grunnar. For å hindre motsetningar mellom hytteeigarar og dei næringsdrivande i området når det gjeld bruk av båt og motor bør ein ha felles regelverk for alle som vil bruke båt på Vonavatnet.

Grunneigarane kan nytte motoriserte køyretøy på eigne rettar i området i samband med næringstransport.

All motorferdsel skal føregå aktsomt og omsynsfullt for å unngå skade og ulempe for naturmiljøet og menneske.

Stølsområda/Gardsbruka på Vona:

Eksisterande stølshus gardshus i området i dag er: Dei 2 gardstuna på Vona, stølshusa til gnr/bnr 127/1, 127/9, 153/1, 152/1 som ligg på Stranda, og stølshusa ved Stølsvatnet. Dei 2 gardstuna på Vona har framleis eit gamalt gardspreg og blir teke godt vare på. Næraste hytte ligg om lag 150 m frå gardstunet. Stølsområda på Stranda har ikkje så klart stølspreg på grunn av mange hytter i området. Likevel vil ein tydeleg sjå at dette er stølar, - som ein ønskjer framleis skal ha stølspreg. Stølsgrenda ved Stølsvatnet er mindre prega av hyttebygging.

Ein ønskjer å bevare stølane og gardstuna om lag som i dag. Det bør ikkje bli høve til oppføring av nye hytter nærmare enn 100 m frå eksisterande gardshus/stølar. For tiltak på stølane gjeld Naustdal kommune sine retningslinjer "Bygging og andre inngrep i stølsgrender"

vedteke 18.06.98. Her heiter det m.a. at: *"Søknad om oppattføring av stølshus på gamle murar med dei mål og den stil som bygget har hatt skal vere kurant. På svært små murar skal det og vere høve til å utvide bygget til naudsynt storleik".*

Beiting

Området bør kunne brukast til beiting slik det har vore gjort tidlegare.

Gjerder

Berre grunneigarane bør ha høve til å setje opp gjerder for å halde inne/ute beitedyr.

Hyttebygging

Det er ført opp 20 hytter i området kring Vonavatnet/Stølsvatnet. Delplanutvalet opnar for at det kan byggjast ein del nye hytter i området.

Alternative løysingar på fordeling av tomtene:

- Samle nye hytter i eitt eller to hyttefelt for heile området. Problemet med denne løysinga er å finne oppgjersformer som kjem alle eigedomane til gode.
- Fordele hyttetomtene på grunneigarane etter kor mange tomter dei har selt tidlegare.
- Fordele tomtene etter verdien av skylda for bruka.
- Fordele nye hyttetomter likt på grunneigarane, utan omsyn til tidlegare frådellingar.

Delplanutvalet har kome fram til at ein vil gjere framlegg om å sjå vekk frå kor mange tomter som er frådelt tidlegare, og fordele tomtene likt med 2 tomter per grunneigar på egne rettar/felles grunn. Unnataket er fleirtalet av grunneigarane på Berg/Ytre Svoa som ikkje ønskjer høve til å dele frå hyttetomter i felles utmark. Gnr. 122, bnr. 2 på Svoa sin heimeteig strekkjer seg til nord/vestre enden av Vonavatnet. Utvalet tilrår difor at dette bruket får høve til å dele frå 2 tomter på eigen teig ved Vonavatnet. Eigaren av gnr. 123, bnr. 21 (tomt som vart frådelt i 1984) får høve til å føre opp hytte på tomta, i samsvar med forskrift.

Med slik fordeling kan det byggjast 17 nye hytter i delplanområdet. Hyttene skal plasserast innanfor dei avmerka hytteområda som vist på plankartet og minst 100 m frå stølshus/gardshus. På dei fleste av areala vil dette bli ei fortetting av eksisterande hytteområde. Nye hytter bør ikkje ha eit bruttoareal som overstig 45 m², men kan i tillegg ha ein overbygd veranda på inntil 6 m². Hyttene bør tilpassast med lengderetningen langs terrenget. Grunnmuren bør ikkje vere meir enn 30 cm over terreng og skal ikkje overstige 1 m, i framkant av hytta i skrått terreng. Breidda målt vinkelrett på møneretningen bør ikkje overstige 6 m og gesimshøgda (der vegglinja møter taklina) ikkje overstige 3,2 m. Det bør vere høve til å setje opp eit uthus til kvar hytte på inntil 10 m². Hyttene kan ikkje ha vannklosett.

Hyttene må ikkje plasserast slik i terrenget at dei får siluettverknad eller verkar skjemma eller dominerande. Det er ikkje ønskjeleg at det blir høve til å setje opp gjerde kring hyttene.

Ved søknad om å setje opp nye hytter på eit av dei avmerka områda skal det liggje ved plan som syner plasseringa av dei andre hyttene på det same området.

Naust:

Oppføring av eventuelle naust skal gjerast etter ein samla plan for det området som er avsett på plankartet, ved enden av bilvegen til Vonavatnet. Nausta skal først opp i tradisjonell stil med møne, i ei høgde. Planen opnar for at fleire naust kan koblast saman. Andre stader kring vatna kan naust berre først opp i tilknytning til stadbunden næring.

Bilparkering:

Planen tilrår eit parkeringsområde på austsida av Vonavegen om lag 50 m sør for strandkanten, eit ved skiljegarden for sau, og eit langs vegen sør for Rødekorshytta. Opparbeiding av nye parkeringsområder må gjerast etter ein samla plan for området kring enden av bilvegen til Vonavatnet.

Tilrettelagt friluftsområde:

Området for naust, bilparkering, skiljegard og rødekorshytta ved Vonavatnet kan gjerdast inne for å hindre bilskade på grunn av beitande dyr. Ved innkøyrsla til det inngjerde området kan det vere ferist. Det inngjerda området kan tilretteleggjast som friluftsområde for publikum. Før ei eventuell slik tilrettelegging må det utarbeidast plan for området som skal godkjennast av kommunen.

FORSKRIFTER OG RETNINGSLINER FOR KOMMUNEDELPLAN FOR VONAOMRÅDET

Delplankartet skal leggjast til grunn ved planlegging, forvaltning og utbygging i området, jamfør PBL § 20 - 6. Kartet inneheld arealkategoriar i samsvar med PBL § 20-4.

PBL § 20-4 pkt. 2. Landbruk- natur og friluftsområde (NLF-område).

Heile området som delplanen omfattar vert definert som NLF-område.

SPREIDD HYTTEBYGGING I NLF-OMRÅDE

Retningslinjer:

Planen opnar for oppføring av 17 nye hytter i delplanområdet. Dei fleste hyttene skal plasserast innafør dei avmerka hytteområda som er vist på plankartet. Ei av hyttene kan plasserast på hyttetomt gnr. 123, bnr. 21.

- Grunnmuren bør ikkje stikke meir enn 30 cm over terreng og skal ikkje overstige 1 m.
- Bygninga skal plasserast med lengderetningen langs terrenget.
- Til kvar hytte kan det plasserast eitt uthus. Dette skal ikkje overstige 10 m².
- Hyttene skal plasserast slik i terrenget at dei ikkje får siluettverknad eller verkar skjemmande eller dominerande.
- Ved søknad om å setje opp ei hytte på eit av dei avmerka område skal det liggje ved plan som syner plasseringa av begge hyttene som det er lov å byggje på det same området.

Forskrift:

Hyttene/hyttetomtene fordelast slik:

- 2 hytter/hyttetomter på kvar av desse bruca: Gnr. 122, bnr. 2. Gnr. 123, bnr. 1, 2 og 5. Gnr. 124, bnr. 1 og 2. gnr. Gnr. 125, bnr. 1 og 2. 1 hytte på gnr. 123, bnr. 21.
- Hyttene skal plasserast på dei avmerka områda på plankartet og minst 100 m frå stølshus/gardshus.
- Nye hytter kan ikkje ha eit bruttoareal som overstig 45 m². I tillegg kan kvar hytte ha ein overbygd veranda på inntil 6 m².
- Breidda målt vinkelrett på møneretning skal ikkje overstige 6 m. Gesimshøgde skal ikkje overstige 3,2 m.
- Hyttene kan ikkje ha vannklosett.
- Det er ikkje høve til å setje opp gjerde kring hyttene.

Stølsområda/Gardsbruca

Retningslinjer:

- Stølane og gardstuna skal bevarast om lag som i dag. Det vil ikkje bli høve til oppføring av nye hytter nærmare enn 100 m frå eksisterande gardshus/stølar. For tiltak på stølane gjeld Naustdal kommune sine retningslinjer "Bygging og andre inngrep i stølsgrender" vedteke 18.06.98.

Naust

Forskrift:

- Oppføring av eventuelle naust skal gjerast etter ein samla plan på det området som er avsett på plankartet. Nausta skal først opp i tradisjonell stil med møne i 1 høgd. Fleire naust kan koblast saman til ei naustrekke. Andre stader kring vatna kan naust berre først opp i tilknytning til stadbunden næring.

Vegar, stiar/bruer

Forskrift:

- Det kan byggjast traktorveg frå bilvegen mellom Nes og Vonavatnet til fremste Nesstølen for drift og transport av beitedyr og som gangveg for turtrafikken. Plassering av vegen slik den er stipla inn på plankartet er ikkje bindande med juridisk verknad, men skal ved ein eventuell søknad om bygging handsamast etter forskrift for landbruksvegar. Vegen kan først fram til Nesstøylen (alt. I) eller Krekøyna (alt. II). Vegen bør stengjast med bom og kan nyttast som traktorveg for stadbunden næring.
- Det kan etablerast merka sti frå vegenden ved Vonavatnet til bru over Nausta 200 - 300 m nedanfor utosen frå Vonavatnet, og vidare til Stølsvatnet og mot Gjengedalsskaret. Merka sti frå nordvestenden av Vonavatnet til planlagd gangbru over elva mellom Stølsvatnet og Vonavatnet, og vidare til Stranda - Blomsterlidalen - Vonastølen - Vona - til brua over Nausta ved Nesstølen (innpå eksisterande merka sti). Gangbrua over Nausta ved utosen av Vonavatnet kan byggjast med nok bredde til snøscooter (av tryggleikssyn). Det kan etablerast merka sti frå parkeringsplassen ovanfor Nes langs gammal stølsveg til eksisterande tursti ved sør/austre enden av Vonavatnet.

Tilrettelagde skiløyper

Forskrift:

Det kan etablerast preparert skiløype frå parkeringsplassen ovanfor Nes til Røde-Kors-hytta ved Vonavatnet. Vidare preparerte løyper frå Røde-Kors-hytta slik:

- til Stølsvatnet.
- langs hovuddalføret til Fosselvekråa (aust for Vonavatnet).
- rundløype til Vona - Vonastølen - Blomsterlidalen - Stranda - Røde-Kors-hytta.

Motorferdsel

Bruken av motorkøyretøy og motorfartøy er regulert etter Lov om motorferdsel i utmark og vassdrag av 10. juni 1977, og Nasjonal forskrift for bruk motorkøyretøyer i utmark og på islagde vassdrag av 15. mai 1988.

Retningsliner:

- All motorferdsel skal føregå aktsomt og omsynsfullt for å unngå skade og ulempe for naturmiljøet og menneskjer.
- Grunneigarane kan nytte motoriserte køyretøy på eigne rettar i området i samband med næringstransport.

Forskrift:

- Øvingskøyring med snøscooter for Røde-Kors-hjelpekorps er berre tillate etter trasèane for preparerte skiløyper. Avtale om slik øvelsekøyning må gjerast med grunneigarane.
- I samsvar med § 5 b. i Lov om motorferdsel i utmark og vassdrag av 10. juni 1977 blir det gjeve forskrift om løyve til å nytte båt med motor på inntil 6 HK på Vonavatnet. § 4 i den same lova gjeld utan restriksjonar for motorstørrelse.

Beiting og gjerdehald

Retningsliner:

- Området kan brukast til beiting.
- Det kan berre setjast opp gjerder i samband med stadbunden næring for å gjerde inne/ute beitedyr. Hytteeigarar kan ikkje setje opp gjerde kring hyttene.

Bilparkering

Forskrift:

- Det kan etablerast parkeringsplassar for bilar - i samsvar med kartet - ved skiljegarden for sau, på austsida av Vonavegen om lag 50 m sør for nausta og langs vegen sør for Rødekorshytta.

Tilrettelagt friluftsområde

Forskrift:

- Området for naust, bilparkering, skillegard og rødekorshytta ved Vonavatnet kan gjerdast inne. Ved innkøyrsla til det inngjerde området kan det vere ferist. Det inngjerda området kan tilretteleggjast som friluftsområde for publikum. Før ei eventuell slik tilrettelegging må plan for tiltaket godkjennast av kommunen.

Reguleringsplaner

Før tiltak kan gjennomførast på dei einiskilde områda innan kommunedelplanen må det utarbeidast reguleringsplaner som skal godkjennast av kommunen. Dette gjeld m.a. naust-og parkeringsområdet ved enden av Vonavegen og dei einiskilde hytteområda.

-----00000000000000000000-----

Vedtak i Naustdal kommunestyre den 26.09.2001 sak 52/2001:

Kommunestyret vedtek kommunedelplanen for Vonaområdet slik den ligg føre.

For den del av planen som strekkjer seg inn i verneframlegget frå fylkesmannen/fylkeskommunen vedtek kommunestyret at framlegget til kommunedelplan ikkje trer i kraft før ei eventuell vernegrense er fastlagd. Dersom regjeringa vedtek å opprette eit verneområde som strekkjer seg inn i det same området som kommunedelplanen vil verneplanforskrifta bli styrande for arealbruken i det området.

Naustdal 25.04.2002

Einar Eimhjellen

